

Değerli Hastalarımız, bu rehberdeki bilgi ve düzenlemeler, sizlere nitelikli hizmet sunabilmemiz ve sağlığını tehdit edebilecek etkenleri ortadan kaldırmak için önemlidir. Lütfen rehberi dikkatlice okuyunuz.

## HASTA HAKLARI

- 1- Hizmetlerden Yararlanma :** Adalet, ve eşitlik ilkeleri çerçevesinde ırk, dil, din ve mezhep, cinsiyet, felsefi inanç, ekonomik ve sosyal durum ayırt edilmeksizin koruyucu, tedavi ve rehabilite edici sağlık hizmetlerinden yararlanma,
- 2- Genel Bilgi Edinme:** Mevcut sağlık hizmetleri ve onlardan nasıl yararlanabileceği konusunda bilgi alma,
- 3- Seçme ve Değiştirme:** Sağlık hizmeti alacağı kurumu ve hekimi seçme,
- 4- Bilgi Alma:** Sağlık durumu ile ilgili her türlü bilgiyi sözlü veya yazılı olarak isteme, aydınlatılmış onam doğrultusunda tıbbi ve cerrahi tüm girişimlerde karar verme,
- 5- Rıza (Onay) – Ret:** Yeterli ölçüde bilgilendirildikten sonra önerilen tedaviyi kabul etme, doğabilecek olumsuz sonuçların sorumluluğu hastanın kendisine ait olmak üzere tedaviyi reddetme ya da durdurulmasını isteme,
- 6- Güvenlik Sağlanması:** Sağlık kurum ve kuruluşlarında güvenlik içinde olma ve bunu isteme,
- 7- Dini Hizmetlerden Yararlanma:** Hastanelerin imkanları ölçüsünde dini vecibelerini serbestçe yerine getirme,
- 8- Saygı ve İtibar Görme:** Her zaman bireysel itibarının korunarak saygılı, nazik, şefkatli ve güler yüzlü bir ortamda tedavi olma,
- 9- Tıbbi Gereklere Uygunluk ve Özen Gösterilmesi:** Tanı ve tedavideki yeniliklerden yararlanma, hastalığının her evresinde, mümkün olduğu ölçüde acı ve sıkıntıdan korunma,
- 10- Ziyaret ve Refakatçi Bulundurma:** Hastane yönetimince belirlenen usul ve esaslara uygun olarak ziyaretçi kabul etme ve hekimin uygun görmesi durumunda refakatçi bulundurmaya isteme,
- 11- Müracaat, Şikayet ve Dava:** Hasta haklarının ihlali halinde, mevzuat çerçevesinde her türlü müracaat, şikayet ve dava etme,
- 12- Mahremiyet:** Teşhis ve tedavi esnasında yapılan her türlü tıbbi müdahalede, mahremiyetine saygı gösterilme,
- 13- Bilgilerin Gizli Tutulması:** Sağlık hizmetinin verilmesi sebebiyle edinilen bilgilerin kanun ile müsaade edilen haller dışında, hiçbir şekilde açıklanmaması,

**14- Personeli Tanıma:** Kendisine sağlık hizmeti verecek ve vermekte olan hekimlerin ve diğer personelin kimliklerini, görev ve unvanlarını öğrenme,

**15- Düşünce Belirme:** Verilen hizmetler konusunda düşüncelerini belirtme.

## HASTALARIMIZIN SORUMLULUKLARI

### 1.Genel Sorumluluklar;

– Kişiler kendi sağlığına dikkat etmek için elinden geleni yapmalı, sağlıklı bir yaşam için verilen tavsiyelere uymalı ve gerekli eğitimlere katılmalıdır.

– Genel hijyen kurallarına uyulmalı ve gerekli durumlarda kişiler kendi bakımlarını yapmalıdır.

### 2.Sağlık Çalışanlarını Bilgilendirme;

– Hasta daha önce geçirdiği hastalıkları, yakınmalarını, yatarak herhangi bir tedavi görüp görmediğini, eğer varsa halen kullandığı ilaçları eksiksiz vermelidir.

– Verdiği bilgilerin doğruluğundan hasta sorumludur ve hasta tarafından verilen yanlış ya da eksik bilgilendirmeden doğacak tıbbi ya da hukuki sorumluluklar hastaya aittir.

### 3.Hastane Kurallarına Uyma;

– Hasta ve yakınları başvurduğu hastanenin ve birimin kural ve uygulamalarına uymalıdır.

– Hasta, tedavi, bakım ve rehabilitasyon süresince sağlık çalışanları ile işbirliği içinde olmalıdır.

– Hasta hastane personelinin, diğer hastaların ve ziyaretçilerin haklarına saygı göstermelidir.

– Hasta, kusurlu kullanım sonucu veya kasıtlı olarak sağlık kurumunun demirbaş ve sarf malzemelerine verdiği zarar ve ziyanı karşılamak zorundadır.

– Hasta hiçbir gerekçeyle, gerçeğe aykırı belge, rapor veya doküman isteyemez.

– Hasta, düzenlenen belge, rapor veya dokümanlarda tıbbi gereklilik olmadan değişiklik talep edemez.

### 4.Tedavi İle İlgili Önerilere Uyma;

– Hasta, tedavisinden sorumlu yetkili sorumlu doktor tarafından önerilen tedavi programını uygulamakla ve sağlık personelinin bakım planını yerine getirmesini kabullenmekle yükümlüdür.

– Hasta, tedavisi ve ilaçlarla ilgili tavsiyeleri dikkatle dinlemeli ve anlayamadığı yerleri sormalıdır.

– Hastanın, sağlık bakımı ve taburculuk sonrası bakım planını beklendiği gibi doğru anlayıp anlamadığını belirtmesi gerekir.

– Hasta, uygulanacak tedaviyi reddetmesi veya önerilere uymamasından doğacak sonuçlardan kendisi sorumludur.

***Hasta bu sorumlulukları yerine getirmediği takdirde, hekimin, hastanın tedavisini üstlenmekten vazgeçme veya başka bir hekime yönlendirme hakkı vardır.***

***Unutmayınız ki; sağlık çalışanları siz ve yakınlarınızın sağlığı için zor koşullar altında çalışmaktadırlar. Fiziksel, sözel şiddet içeren her türlü davranışta hizmetten çekilme hakları vardır. Sağlık çalışanına şiddet kamu davası özelliğini taşımaktadır.***

## **ZİYARETÇİ KURALLARIMIZ**

Hastalarımızın iyileşme sürecine olumlu etkisi nedeniyle hasta ziyareti kurumumuz için önemlidir. Öncelikle bu süreçte bize destek olduğunuz için teşekkür ederiz. Ortak amacımız, hastalarımızı korumak ve hastane enfeksiyonunu engellemek amacıyla kurallar belirlenmiştir. Bize ve hastanıza destek olmak amacıyla lütfen aşağıda belirtilen konulara hassasiyet gösteriniz.

### **Genel Ziyaret Kurallarımız;**

- 10:00 – 22:00 ziyaret saatlerine uyunuz.
- Hastanede açık alanlar dışında sigara içmeyiniz.
- Özellikle yoğun bakımlarda ziyaret öncesi ellerinizi yıkayınız.
- Servislerde ziyaret süresinin 15 dakikayı aşmamasına ve odada 2 kişiden fazla ziyaretçi olmamasına dikkat ediniz.
- Grip, nezle vb. bulaşıcı hastalığınız mevcutsa hasta ziyareti yapmayınız.
- 10 yaş altı çocukları hasta ziyaretine getirmeyiniz.

### **Servisler İçin;**

- Hasta servislerinde 10:00-22:00 saatleri arasında ziyaret yapılabilir. Bu saatler hastaların bakım ve uyku zamanları dikkate alınarak düzenlenmiştir.
- Hasta açısından sakıncalı olabilecek durumlarda ziyaret doktor iznine bağlıdır.
- Ziyaret saatlerinin dışına acil yatmış, operasyon olacak ya da olmuş hastalar doktorun izni ile birinci derecede yakınları tarafından ziyaret edilebilir.
- Gününbirlik yatışlarda da yukarıdaki kurallar geçerlidir.

### **Yoğun Bakım Ünitesi İçin;**

- Yoğun Bakım Ünitesinde her gün saat 14:00-15:00 arası 1. derece hasta yakınlarının kısa süreli olarak hastalarını ziyaret etmeleri sağlanır (Yoğun Bakım Ünitesi uygun değilse ziyaret saati o gün için değiştirilebilir).
- Bir ziyarette hasta yakınlarından en fazla 2 (iki) kişi hastayı görebilir.

- Hasta yakınları, Yoğun Bakım ünitesine girerken dış kapı ile iç kapı arasında enfeksiyon kontrolünü sağlamak amacıyla ellerini yıkayarak Yoğun Bakıma girer ve ziyaretlerini gerçekleştirirler. Yoğun Bakım ünitesinden çıkarken tekrar el dezenfektanı ile el hijyeni sağlarlar.
- Hasta yakınları, İzolasyon hastalarının ziyaretlerinde hemşirelerin yönlendirmesiyle gerekli enfeksiyon kontrol süreçlerine uyum sağlarlar (el yıkama, maske, önlük vb.).
- Mesai saatleri içinde hasta yakınlarına hastanın durumu ile ilgili bilgi, hastanın doktoru tarafından verilir.
- Gece nöbetlerinde ve hafta sonları, nöbetçi Yoğun Bakım doktoru tarafından bilgi verilir.
- Hastanın hukuki yakını olmayan kişilere bilgi verilmez.
- Hastanın ihtiyaçları, hastayı kabul eden ve takibini yapan hemşire tarafından belirlenerek, hasta yakınlarına bildirilir.
- Yoğun Bakım Ünitesinde yatan hastaların durumuna ilişkin bilgiler, Yoğun Bakım Ünitesinde çalışan hemşire ve diğer sağlık çalışanları tarafından verilemez.

## Yenidoğan Yoğun Bakım Ünitesi İçin;

- Yenidoğan Yoğun Bakım da herhangi bir müdahale olmadığı sürece bebeğin anne ve babası gün içinde bebeklerini ziyaret edebilir.
- Girişte hemşirenin verdiği ekipmanları kullanınız.
- Bebek annelerin tırnakları kısa ve ojesiz olmalı, yüzük ve bilezik benzeri şeyler enfeksiyon açısından çıkartılmalıdır.
- Yukarıda belirtilen kurallar her Yenidoğan Yoğun Bakım Ünitesi'ne girişte aynen uygulanır.

## HİZMETLERİMİZ

### Oda Tanıtımı

Odaya giriş yapmanızın ardından, kat sekreteriniz / servis hemşireniz tarafından, odanın ve odada bulunan eşyaların tanıtımı yapılarak eşyaların nasıl kullanılacağı gösterilecektir.

### Hasta Tanıtım Bilekliği

Bu uygulamanın amacı işlemlerde karışıklığı önlemek, doğru hizmeti aldığınızdan emin olmaktır. Lütfen hasta tanıtım bilekliğini taburcu olana kadar kesinlikle çıkarmayınız. Bilekliğin çıkması veya okunmaz olması durumunda kat hemşirelerinden yenilenmesini isteyiniz.

## Aydınlatılmış Onamlar

Hastalara yapılacak her türlü işlem öncesinde sizin ya da yakınınızın bilgilendirilmesinden sonra imzalı onayı alınır.

## Hemşire Çağrı Zili Kullanımı

İhtiyaç durumunda hemşireye ulaşmak için hasta yatak başındaki ve WC-lavabodaki Hemşire Çağrı Zilini kullanabilirsiniz.

## İlaç Güvenliği

Hastanemizde kaldığınız süre boyunca tedavinizin doğru ve etkili bir şekilde yapılabilmesi için lütfen aşağıdaki noktalara özen gösteriniz:

- Kullanmakta olduğunuz tüm ilaçları hekiminize veya servis hemşirenize bildirin.
- Yanınızda ilaç varsa, servis hemşirenize teslim ediniz.
- Servis hemşirenizin verdiği ilaç dışında ilaç kullanmayınız.
- Hemşirenizden, hangi ilacın ne amaçla verildiğini ve saat kaçta alınacağını öğreniniz.

## Refakatçi Yatağı

Yatış süresince odanızda refakatçinizle kalmaya özen gösterin. Refakatçi konaklaması ve yemek hizmeti oda ücretinize dahildir. Yardımcı Personel'den gerektiğinde refakatçiniz için çarşaf, pike ve yastık isteyebilirsiniz. Size refakat edecek birisi yoksa, özellikle de düşme riskiniz yüksekse, gerekli düzenlemenin yapılması için servis hemşirenizi bilgilendirebilirsiniz.

## Televizyon Hizmeti

Her hasta odasında uzaktan kumandalı televizyon bulunmaktadır. Televizyonda 54 kanallı Digitürk ve lig TV sistemi mevcuttur. Televizyon kanalları listesi, tanıtım dosyası içerisinde yer almaktadır. Lütfen diğer hastaları rahatsız etmemek için ses konusunda özen gösteriniz.

## İnternet Hizmeti

Hastanemiz, kablosuz internet hizmeti sunmaktadır. Bağlantıyla ilgili bir sorun yaşarsanız lütfen kat sekreterine / servis hemşirenize bildirin.

## Elektrikli Eşyalar ve Aydınlatmalar

Cihazlarınızı çalıştırmak için banyoda ve oda duvarındaki prizleri kullanabilirsiniz. Teknik sorunlara neden olabileceği için odanızda su ısıtıcısı gibi aletlerin kullanılmamasını önemle rica ederiz. Odanızın ışıkları,

giriş duvarında bulunan düğmelerden kontrol edilir. Lütfen sadece oda ışıklarınızı açıp kapatan düğmeleri kullanmaya özen gösteriniz.

### Klima Sistemi

Oda içi ısıtma ve soğutma işlemleri merkezi bilgisayar sistemi ile gerçekleştirilmektedir. Hastanemizin sahip olduğu sistem, içerideki havanın temizlenmesi de sağlamaktadır. Bu nedenle hastanemizde dışarıya açılan pencere sistemi bulunmamaktadır. Odanızın girişinde, duvara monte edilmiş halde bulunan termostat vasıtasıyla, odanın sıcaklığını ve klima sisteminin çalışma hızını ayarlayabilirsiniz. Oda pencereleri hastalarımızın güvenliği için kapalı tutulmaktadır.

### Temizlik Hizmetleri

Odanız her gün temizlik hizmetleri personeli tarafından temizlenecektir. Tuvaletler her gün sürekli temizlenmekte, ayrıca gerek oldukça ilave temizlik yapılmaktadır. Bunun dışındaki her türlü temizlik talebinizi servis hemşirenize bildirmeniz rica olunur. Genel atıklarınız için banyonuzdaki evsel atık kutularını kullanabilirsiniz. Kesici ve delici atıklarınızı mutlaka servis hemşirenize bildiriniz. Hastanemizden hizmet alan tüm hasta ve yakınlarının öneri ve şikayetleri bizim için önemlidir.

### Yemek Hizmeti

Yemek servisleri ilgili personeller tarafından aşağıdaki saatlerde yapılmaktadır:

Öğünler	Saatler
Kahvaltı	06:30-07:30
Özel Durumu olan Hastalar*	10:00-10:30
Öğle Yemeği	11:30-13:00
Özel Durumu olan Hastalar*	15:00-15:30
Akşam Yemeği	18:00-19:00
Özel Durumu olan Hastalar*	00:00-01:00
(*) : Özel diyet planlanan hastalar için	

Yemeklerinizin size ulaştırılabilmesi için yemek saatlerinde odanızda bulununuz. Beslenmeniz doktorlarınızın önerileri doğrultusunda diyetisyenler tarafından planlanmaktadır. Hastanede size

verilenler dışındaki gıdaları doktorunuza ve diyet uzmanınıza danışmadan lütfen tüketmeyiniz. Refakatçi yemekleri de yukarıdaki saatler arasında teslim edilir.

## **DİĞER HİZMETLERİMİZ**

### **Memnuniyet Anketi**

Hasta memnuniyet anketi, aldığınız hizmete dair görüşlerinizi bildirmek, bizim de verdiğimiz hizmeti geliştirmek için hazırlanmıştır. Bu sorumluluğun bir sonucu olarak taburculuğunuzdan önce size "Yatan Hasta Memnuniyet Anketi" doldurmanız bizim için oldukça önemlidir.

### **ATM**

Hastanemizin giriş kapısının yanında ATM bulunur. Yönlendirme için servis hemşirenizden ve kat sekreterinden yardım alabilirsiniz.

### **Çiçek**

Enfeksiyonu önlemek için hastanemize canlı çiçek kabul edilmemektedir. Adınıza gelen çiçekler personelimiz tarafından kabul edilip, telefon ile size bilgi verilecektir. Taburculuk esnasında Danışma Bankosu'na başvurduğunuzda çiçeğinizi teslim alabilirsiniz.

### **Güvenlik**

Hastanemizde güvenlik hizmetleri, huzurunuz için 24 saat kesintisizdir. Hastanemizin genel alanlarının tamamında kapalı devre kamera sistemi ile izleme yapılır. Hastanemizde yapılan işlemlerinizi için vezne dışında hiçbir yere ve kişiye ücret ödemeyiniz. Odanızda ve hastane içinde sigara içmeyiniz.

### **Otopark**

Hasta ve hasta yakınlarımızı ücretli ve ücretsiz otoparktan yararlanabilirler.

## **DİKKAT ETMENİZ GEREKEN HUSUSLAR**

### **Düşmenin Önlenmesi**

Hastanede tedaviniz süresince düşme riskiniz günlük yaşamınızdakinden daha yüksek olabilir. Aldığınız ilaçlar, uygulanan girişimler, cerrahi müdahaleler, riski artıran temel nedenlerdir.

Güvenliğiniz için lütfen şu önlemlere uyunuz:

- Eğer hekim veya hemşireniz tek başınıza kalkmamanız konusunda sizi uyardıysa, bunu önemseyiniz ve kalkmak için mutlaka yardım isteyiniz.
- Telefon, hemşire çağırma düğmesi veya ihtiyacınız olan herhangi bir özel eşyanızı, kolaylıkla erişebileceğiniz bir yerde tutunuz.

- Hemşirenizden, yatađınızı kolayca yatıp kalkabileceđiniz bir seviyeye getirmesini isteyiniz.
- Eđer yardımsız yürümenize izin verilmişse, yürüme alanında yeterli ışık olduđundan emin olunuz.
- Ayađınızın kaymasını önlemek için altı lastik olan terlikleri tercih ediniz. Yerlerin ıslak olduđunu belirten levhalara dikkat ediniz.
- Eđer baston veya yürüteçle yürümeniz gerekiyorsa bunları güvenli ve rahat kullandıđınızdan emin olunuz.
- Banyo yapacaksanız mutlaka hemşirenizden yardım isteyiniz.

## El Hijyeni

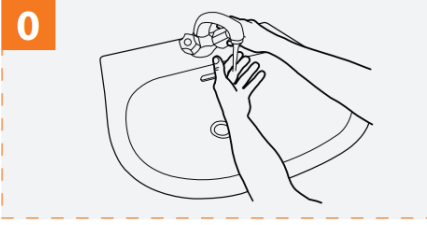
Enfeksiyonların önlenmesi için, kendinizin ve yakınlarınızın el hijyenine uyum göstermesi gerekmektedir. Bu nedenle ellerinizi sık sık yıkayınız. Hastanemizin hasta bakım alanlarının tamamında ve hasta odalarının önünde el dezenfektanı bulunmaktadır.

Ellerinizi;

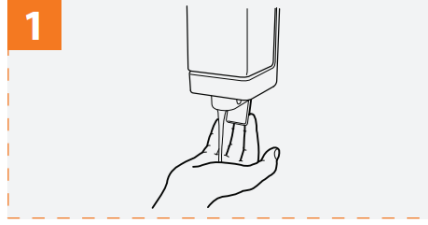
- Tuvaleti kullanmadan önce ve sonra,
- Kirli eşyalara dokunduktan sonra,
- Yemeklerden önce ve sonra,
- Pansuman bölgesine dokunmadan önce ve sonra,
- Her hasta odasına giriş ve çıkışta yıkayınız.
- Tüm sağlık personeli size herhangi bir işlem yapmadan önce el hijyenini sağlamakla yükümlüdür.
- Vücudunuzun herhangi bir bölgesinde tedavi amacıyla sonda, iđne, tüp, pansuman varsa o bölgenin temiz ve kuru kalmasını sağlayın. Bu bölgelerde kızarıklık, ağrı, akıntı, pansumanda ıslanma ve bozulma olduđunda mutlaka servis hemşirenize / hekiminize bilgi verin.
- Ziyaretçilerinizin grip gibi bulaşıcı herhangi bir enfeksiyonu olmadığından emin olunuz. Enfeksiyonun çeşidine göre, hastanede yatan diđer hastaları ve personeli korumak için maske, eldiven, önlük kullanımı hatta ziyaretçi kısıtlaması gerekebilir. Bu gibi durumlarda hekim ve servis hemşireniz alınacak önlemler konusunda sizi bilgilendirecektir.



## EL YIKAMA SÜRESİ : 40-60 saniye



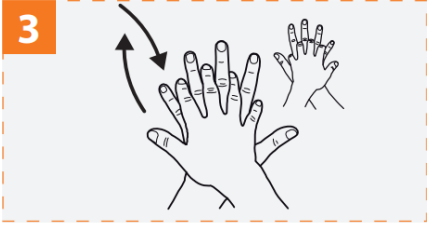
**0** Su ile ellerinizi ıslatınız



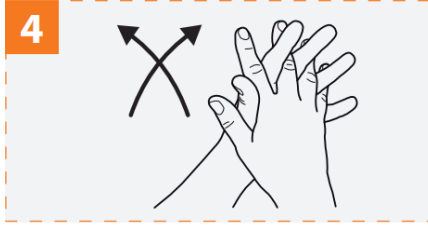
**1** Ellerinizi tüm yüzeyine yetecek kadar sabun alınız;



**2** Avuç içlerini dairesel hareketlerle ovalayınız;



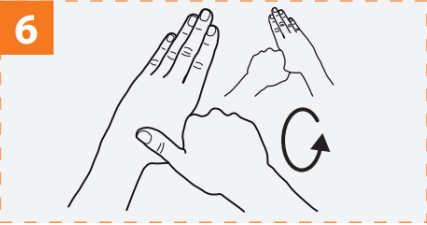
**3** Sağ avuç içi sol el sırtına gelecek şekilde ovalayınız, parmak aralarını ovalayınız, diğer el için de aynı hareketleri yapınız;



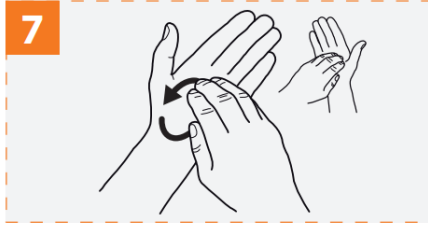
**4** Avuç içlerini birleştiriniz, parmak aralarıyla birlikte ovalayınız;



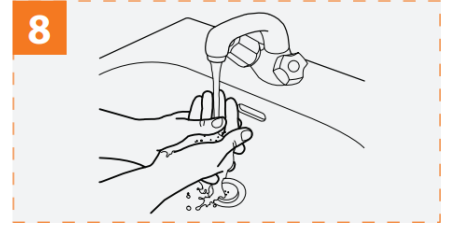
**5** Parmakların arkasını diğer elin avuç içinde birbirine kilitleyerek ovalayınız, diğer el için de aynısını yapınız;



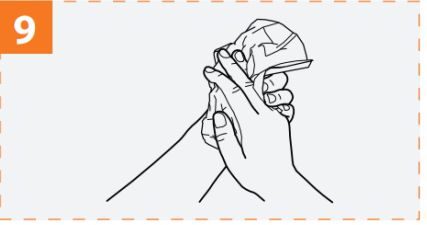
**6** Her iki başparmağı dairesel hareketlerle diğer elin avuç içinde ovalayınız;



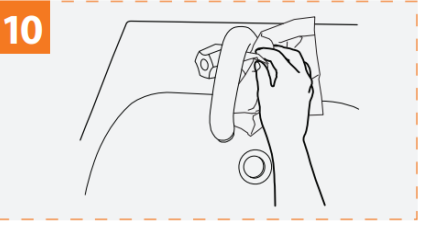
**7** Her bir elin parmak uçlarını diğer elin avuç içinde dairesel hareketlerle ovalayınız;



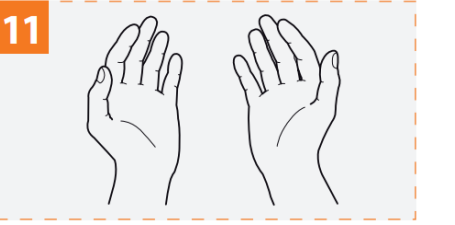
**8** Ellerinizi su ile durulayınız;



**9** Ellerinizi tek kullanımlık kağıt havlu ile kurulayınız;



**10** Kullandığınız kağıt havluyla musluğu kapatınız;



**ELLERİNİZ artık GÜVENLİ**

## DEZENFEKTAN İLE EL HİJYENİ SAĞLAMA



### EL OVALAMA SÜRESİ : 20-30 saniye

1a



Avuç içine ellerinin tüm yüzeyini kaplayacak miktarda alkol alınız;

1b

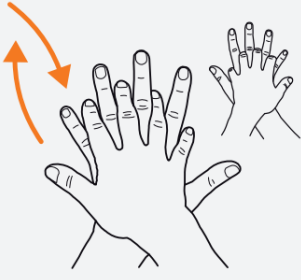


2



Avuç içlerini dairesel hareketlerle ovalayınız;

3



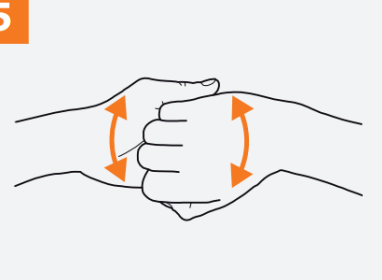
Sağ avuç içi sol el sırtına gelecek şekilde birleştirdiniz, parmak aralarıyla birlikte ovalayınız, diğer el için de aynı hareketleri yapınız;

4



Avuç içlerini birleştiriniz, parmak aralarıyla birlikte ovalayınız;

5



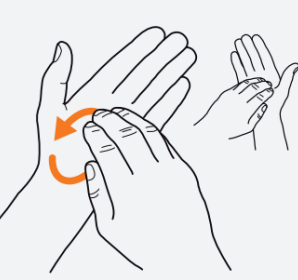
Parmakların arkasını diğer elin avuç içinde birbirine kilitleyerek ovalayınız, diğer el için de aynısını yapınız;

6



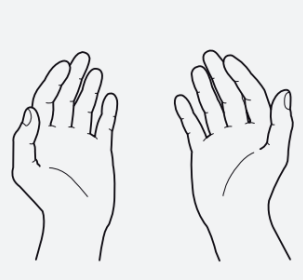
Her iki başparmağı dairesel hareketlerle diğer elin avuç içinde ovalayınız;

7



Her bir elin parmak uçlarını diğer elin avuç içinde dairesel hareketlerle ovalayınız;

8



Elleriniz kurduğunda

**ELLERİNİZ GÜVENLİDİR**

## İzolasyon Figürleri

Enfekte ya da kolonize hastalarda Sağlık Bakanlığı tarafından belirlenmiş olan tanımlayıcı figürler kullanılır. İzolasyondaki hastaların tüm süreçlerinde, transfer dahil ilgili tanımlayıcı figür kullanılır.

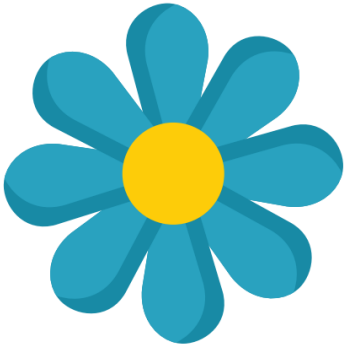
### **Solunum İzolasyonu**

Hava yolu ile bulaşabilen enfeksiyonları önlemek amacıyla standart önlemlere ek olarak uygulanır. Odanın kapısına ya da hasta başına “Solunum İzolasyon Figürü-Sarı Yaprak” asılmalıdır. Odanın kapısı kapalı tutulmalıdır. Hasta odasına giren herkes özel maske (N95 solunum maskesi) takmalıdır.



### **DAMLACIK İZOLASYONU**

Konuşma, öksürük, aksırık veya tıbbi işlemler sırasında enfekte kişiden saçılan damlacıkların mukozalara (burun, boğaz, konjonktiva) bulaşmasını önlemek için standart önlemlere ek olarak uygulanır. Odanın kapısına ya da hasta başına “Damlacık İzolasyon Figürü-Mavi Çiçek” asılmalıdır. Odanın kapısı açık kalabilir. Hastaya 1,5-2 metreden daha fazla yaklaşacak herkesin cerrahi maske takması gereklidir.



### **TEMAS İZOLASYONU**

Epidemiyolojik önem taşıyan, hasta veya çevresiyle direkt veya indirekt temas yoluyla bulaşabilen mikroorganizmalarla kolonize veya enfekte olan hastalar için standart önlemlere ek olarak uygulanır. Temas izolasyonu gerektirdiği bilinen veya şüphelenilen bir durum saptandığında, olanaklıysa hasta tek kişilik odaya alınır. Hasta bakımı sırasında yoğun kontaminasyona neden olabilecek işlemler sonrası

eldivenler değiştirilir, odadan çıkmadan önce eldivenler çıkartılır ve el hijyeni sağlanır. Hasta odasına girmeden önce ve sonra, eldiven giymeden önce ve sonra "El Hijyeni ve Eldiven Kullanma Talimatı"na göre el hijyeni sağlanır.



## **BEBEK DOSTU HASTANE OLARAK EMZİRME POLİTİKAMIZ**

### **Temel Yönetim Uygulamaları**

1. Özel Tusa Hastanemizde anne sütü ve emzirme uygulamasının korunması, teşvik edilmesi ve desteklenmesi amacıyla bir emzirme politikası oluşturduk.
  - a) "Anne Sütü Muadillerinin Pazarlanmasıyla İlgili Uluslararası Yasa" ve Dünya Sağlık Asamblesi'nin ilgili kararlarını eksiksiz şekilde uygulamaktayız.
  - b) Personel ve ebeveynlerle düzenli aralıklarla paylaşılan yazılı bir "Bebek Beslenme Politikası" oluşturduk.
  - c) Sürekli izleme ve veri yönetim sistemleri kurduk.
2. Personelin emzirme konusunda annelere destek olması için gereken bilgi, yetkinlik ve becerilerle donatılmasını sağlamaktayız

### **Temel Klinik Uygulamalar**

3. Hamile kadınları ve ailelerini emzirmenin önemi ve yönetimi konusunda bilgilendirmekteyiz.
4. Annelerin, bebekleri doğar doğmaz en kısa sürede ten tene temas kurması, en kısa sürede emzirmeye başlaması ve temasın kesintisiz şekilde sürmesi için annelere destek olmaktayız.
5. Emzirmenin başlatılması ve sürdürülmesi ile sık karşılaşılan güçlüklerin yönetilmesi konusunda annelere destek sunmaktayız.
6. Tıbbi bir zorunluluk olmadığı sürece yenidoğan bebeğe anne sütünden başka herhangi bir yiyecek veya sıvı vermemekteyiz.
7. Annelerin bebekleri ile bir arada tutulması ve günün 24 saati aynı odada kalmalarını sağlamaktayız.

8. Annelerin bebekleri acıktığı zaman verdiği işaretleri tanması ve bunlara yanıt vermesi konusunda annelere destek olmaktayız.
9. Biberon ve emzik kullanımı ve riskleri konusunda annelere danışmanlık hizmeti vermekteyiz.
10. Ebeveynlerin ve bebeklerinin emzirme konusunda sürekli destek ve bakım hizmetlerine erişim sağlayacakları merkezlerle ilgili bilgilendirmeleri taburculuk işlemleri öncesinde sağlamaktayız

## TABURCULUK SÜREÇLERİ

Tedavinizin sonunda taburcu olma zamanınız, doktorunuz tarafından belirlenir. Taburcu olurken; doktorunuzla yapacağınız görüşmede; bakımınızın devamı için yapmanız gerekenler, kontrol randevularınız, kullanmanız gereken ilaçlar, fizik tedavi, diğer rehabilitasyon ihtiyaçlarınız ve beslenme konularında bilgi alabilirsiniz.

Hekiminizle taburculuk sonrası bakımınızı konuşurken not almanızı veya yazılı istemeniz, tedavinizin detaylarını hatırlamanıza yardımcı olacaktır. Görüşme sırasında, soru sormaktan ve cevapları not etmekten çekinmeyiniz.

- Evde bakımınızı sürdürürken, lütfen aşağıdaki önerileri uygulamaya özen gösteriniz.
- Reçetenizi inceleyiniz. Doğru ilaçları, doğru zamanda aldığınızdan, ilacınızı doğru kullandığınızdan ve olası yan etkilerini bildiğinizden emin olunuz.
- Düşme riskine karşı önlem alınız.
- Diyet ve beslenmenize dikkat ediniz.
- Sigara içmeyiniz.
- Hastalığınız hakkında ve sağlığınızın korunmasıyla ilgili bilgilendirici dokümanları isteyiniz.
- Lütfen kontrol randevunuza, belirtilen gün ve saatte gelmeye özen gösteriniz.

*Sağlıklı Günler Dileriz.*